

Hôpital Européen
MARSEILLE | *L'humain au cœur de nos soins*

PASSEPORT POUR LA CHIRURGIE DU MINEUR

ENTRÉE ET SORTIE DE L'HÔPITAL LE JOUR DE L'INTERVENTION

**J'APPORTE CE PASSEPORT A CHAQUE ETAPE DU PARCOURS DE MON ENFANT.
IL EST IMPÉRATIF DE LE RAPPORTER AVEC LES CONSENTEMENTS SIGNÉS PAR
LES DÉTENTEURS DE L'AUTORITÉ PARENTALE LE JOUR DE L'HOSPITALISATION
DU MINEUR.**



Etiquette du patient

1 LE PARCOURS DE MON ENFANT 3

Mes documents	3
La consultation avec l'anesthésiste	5
La préparation	5
Le jour de l'intervention	6
Focus sur les consignes d'hygiène	7

2 LIVRET D'ACCUEIL DU MINEUR 8

3 QUESTIONNAIRE MÉDICAL 10

Identification	10
Historique chirurgical	10
Etat de santé et antécédents personnels	11

4 INFORMATIONS SUR L'ANESTHÉSIE 14

Définition	14
Surveillance	15
Risques et inconvénients	15
Autres consignes et recommandations	16

5 COMMUNICATION DES INFOS MÉDICALES 18

Détenteur de l'autorité parentale	18
Médecin traitant	18
Personne à prévenir en cas d'urgence	18

LE PARCOURS DE MON ENFANT

MES DOCUMENTS



A CHAQUE PASSAGE À L'HÔPITAL, J'APPORTE CES DOCUMENTS AVEC MOI



Carte d'identité, passeport ou titre de séjour des parents et de l'enfant



Carte vitale



Carnet de santé de l'enfant



Carte mutuelle



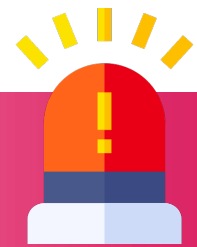
Ordonnance de mes traitements quotidiens



Mes résultats d'examen médicaux



Un moyen de paiement



**POUR LES PATIENTS
SOUS JUGEMENT DE
TUTELLE / CURATELLE OU
HABILITATION FAMILIALE,**

Merci d'apporter une copie du jugement ainsi que la carte d'identité du tuteur lors du RDV avec l'anesthésiste, en vue de la préadmission.

LES REPRÉSENTANTS LÉGAUX DOIVENT :

SIGNER

Documents remis lors de la consultation avec le chirurgien :

- Le consentement à la chirurgie
- Le consentement à l'anesthésie
- Le consentement aux soins
- La charte alimentaire

DÉCLARER

Ces déclarations vous seront demandées sur les documents de consentement :

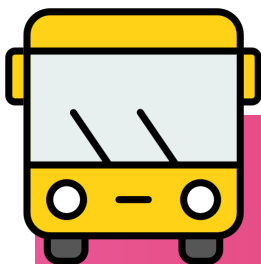
- La personne à prévenir en cas d'urgence
- Mon médecin traitant

REEMPLIR

- Le questionnaire pré-anesthésie (page 10)

LIRE

- Le livret d'accueil
- Le passeport pour la chirurgie (ce document)



INFORMATION TRANSPORTS

Conformément à la réglementation en vigueur, les frais de déplacement pour se rendre à l'hôpital peuvent, sous certaines conditions, être pris en charge par l'Assurance Maladie. Cette prise en charge peut concerner l'utilisation des transports en commun ou du véhicule personnel, sur présentation des justificatifs nécessaires et selon votre situation médicale. N'hésitez pas à vous rapprocher du secrétariat médical ou de votre caisse d'Assurance Maladie pour connaître les modalités applicables à votre prise en charge.

LA CONSULTATION AVEC L'ANESTHÉSISTE

Avant le rendez-vous avec l'anesthésiste, pensez à remplir le questionnaire médical (page 10)



Consultation avec l'anesthésiste : / /

 Module de consultation C3 (1^{er} étage - ascenseurs derrière l'accueil principal)



Prendre rendez-vous sur Doctolib 

LA PRÉPARATION

J-1 : LA VEILLE DE L'INTERVENTION

- Douche pré-opératoire, avant d'aller vous coucher (cf consignes page 7),
- Dépilation si besoin sans utiliser de rasoir mécanique (cf consignes page 7),
- Prise de traitement selon les consignes de l'anesthésiste.

JOUR J : LE JOUR DE L'INTERVENTION, AVANT D'ARRIVER A L'HOPITAL

- Respectez les consignes de jeûne moderne sauf avis contraire de l'anesthésiste,
- Réaliser votre douche pré-opératoire le matin (cf consignes page 7),
- Apporter l'ensemble des documents demandés en page 3 ainsi que les consentements signés par tous les tuteurs légaux.

 **Ne prenez avec vous aucun objet de valeur**

LE JEÛNE MODERNE, QU'EST-CE QUE C'EST ?

6H AVANT L'INTERVENTION : J'arrête de manger, de fumer et de prendre des chewing-gums

JUSQU'À 2H AVANT L'HEURE DE CONVOCATION :

- Je peux boire de l'eau, du café sans lait et du thé.
- Il est recommandé de boire une brique de jus de pomme (250 ml)
- Passé ce délai, j'arrête de boire.

LE JOUR DE L'INTERVENTION



Le / /

Service de chirurgie ambulatoire A1
(2^{ème} étage - ascenseurs derrière l'accueil principal)04 13 427 368
04 13 427 145
04 13 428 312

L'heure de convocation sera transmise la veille de l'intervention par appel et/ou sms (ou vendredi si intervention le lundi)

VOTRE ACCUEIL AU SERVICE DE CHIRURGIE AMBULATOIRE

A l'arrivée au 2^{ème} étage, présentez-vous directement en salle d'attente pour mineurs.

Vous serez ensuite orienté en chambre. Merci de **signaler toute modification de l'état de santé de votre enfant** au personnel soignant.

La présence d'un des deux parents ou tuteurs légaux est obligatoire tout au long de l'hospitalisation. Merci de vous organiser en cas d'obligations personnelles au cours de la journée car l'heure de sortie n'est pas garantie.

Un bracelet avec l'identité de votre enfant sera remis afin de permettre toutes les vérifications réglementaires tout au long de votre parcours.

Une tenue spécifique pour le bloc sera donnée en chambre. Vous pourrez accompagner votre enfant jusqu'à la porte du bloc opératoire.

Après un passage en salle de réveil, votre enfant sera ramené en chambre.

La sortie sera validée par le chirurgien et l'anesthésiste.

A VOTRE SORTIE DE L'HÔPITAL

A la sortie, je vérifie que l'on me remet :

- La prescription du traitement antalgique,
- L'éventuelle consultation post-opératoire avec le chirurgien lors de laquelle j'apporterais les examens complémentaires de contrôle réalisés après l'intervention (laboratoire, imagerie, courrier, ...),
- L'éventuel certificat médical scolaire.
- Le compte rendu d'hospitalisation et la lettre de sortie.

LE RENDEZ-VOUS POST-OPÉRATOIRE



Le / / à h

Ce rendez-vous n'est pas systématique et s'effectuera à la demande du chirurgien.

FOCUS SUR LES CONSIGNES D'HYGIÈNE

Votre enfant doit prendre une douche :

- La veille de l'intervention avant d'aller se coucher (corps + cheveux).
- Le matin de l'intervention (que le corps).

Il est primordial d'utiliser un flacon neuf de savon liquide et shampoing (sauf prescription médicale).

VOUS DEVEZ RETIRER ET NE PAS REMETTRE :



Bijoux, piercing et montre



Maquillage et crème



Vernis et faux ongles : avoir les ongles propres et courts

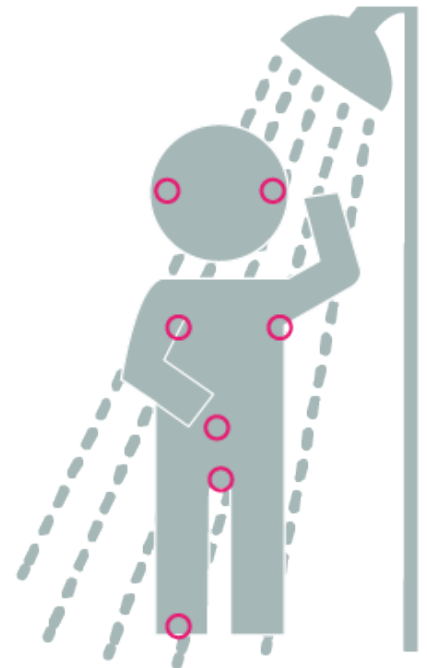


Pas de rasage mécanique de la zone opératoire. Utilisez une tondeuse, crème dépilatoire ou cire

SUIVEZ LES CONSIGNES DU CHIRURGIEN

VOTRE DOUCHE, ÉTAPE PAR ÉTAPE

1. Laver tout le corps de haut en bas, y compris les cheveux.
2. Insister sur le visage, les oreilles, les aisselles, le nombril, l'aîne, les pieds, les parties anales et génitales.
3. Terminer par les pieds puis se rincer de haut en bas.
4. Renouveler le savonnage et le rinçage.
5. Se sécher avec une serviette propre et mettre des vêtements propres la veille et le matin.
6. Réaliser un brossage minutieux des dents.
7. Le soir, se coucher dans des draps propres.



POUR RAPPEL, LE JOUR DE L'INTERVENTION IL VOUS SERA DEMANDÉ DE RETIRER :



Montre



Lunettes et lentilles de contact



Bijoux et piercing



Appareil auditif



Sous-vêtements

LIVRET D'ACCUEIL DU MINEUR

CE QU'IL SE PASSE CHEZ TOI AVANT L'OPÉRATION



Le soir, tu prends une douche avec du savon neuf, tu mets un pyjama propre et tu fais dodo dans des draps propres. Le matin, **tu suis les consignes de jeûne du docteur.**

Ensuite, **tu reprends une douche avec le même savon neuf qu'hier soir** pour être très propre.

L'adulte qui t'accompagne pensera à prendre **ton carnet de santé**, tes ordonnances, tes résultats d'analyses, tes radiographies, les électrocardiogrammes, la lettre du médecin traitant, ... Ainsi que les **papers d'identité** (carte d'identité, passeport ou titre de séjour, livret de famille ou acte de naissance), carte vitale, attestation de mutuelle sans oublier les **consentements à la chirurgie, aux soins et à l'anesthésie signés par les détenteurs de l'autorité parentale.**



Toi, tu penses à **prendre ton doudou** si tu veux qu'il t'accompagne.



TON ARRIVÉE À L'HÔPITAL

Tu seras accompagné par tes parents et ton doudou qui pourront rester avec toi.

Tu seras reçu par le personnel soignant (aide-soignante, infirmière) qui t'expliquera le déroulement de ta journée. **Tu pourras poser toutes les questions que tu souhaites.**

Tu seras ensuite installé, avec ton doudou, dans ta chambre.



*Dès votre arrivée, n'oubliez pas de préciser à l'infirmière, si votre enfant prend un traitement.
Votre enfant sera informé des soins qu'il va recevoir en fonction de son âge et de ses facultés de compréhension.*

QUAND TU ES PRÊT À ALLER AU BLOC OPÉRATOIRE

Le **brancardier vient te chercher** pour t'emmener au bloc opératoire.

Tes parents peuvent t'accompagner jusqu'à l'entrée du bloc.

C'est à ce moment-là que tu leur dis à tout à l'heure mais ne t'inquiète pas car tu peux garder doudou avec toi !

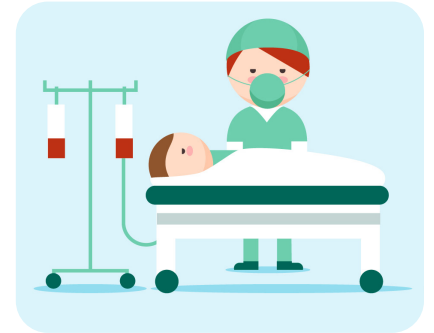
AU BLOC OPÉRATOIRE

Au bloc opératoire, tout le monde porte une blouse, un chapeau et un masque. Ne t'inquiète pas, c'est la tenue normale pour le bloc.

Tu seras pris en charge (avec ton doudou) par une aide-soignante ou une infirmière qui t'installera sur un brancard. Si tu dois attendre avant de rentrer dans la salle où l'on va t'opérer, l'aide-soignante restera avec toi et ton doudou.

L'infirmière viendra te chercher pour t'emmener en salle d'opération. Elle te posera des questions et t'expliquera ce qu'elle va faire.

En salle d'opération, tu seras installé sur la table d'opération. L'anesthésiste t'expliquera ce qu'il va faire



LORSQUE LE DOCTEUR A FINI DE TE SOIGNER



Lorsque l'opération est terminée, l'infirmière et l'anesthésiste t'emmènent en salle de réveil. C'est là que **tu vas te réveiller tout doucement dans ton lit**. Si tu as mal ou si tu ne te sens pas bien, tu peux le dire à l'infirmière qui s'occupera de toi et te donnera des médicaments pour te sentir mieux.

Dès que tu seras bien réveillé, le brancardier et l'infirmière te ramèneront dans ta chambre auprès de l'adulte qui t'accompagne.

DANS TA CHAMBRE D'HÔPITAL

BRAVO, tu as été très courageux !

Tu peux recevoir ton diplôme du courage !

Le personnel soignant s'occupera de toi et te fera les soins.

Si le docteur a donné son autorisation, tu pourras manger et boire avant de rentrer chez toi.

Si tu as mal ou si tu ne te sens pas bien, tu dois le dire à l'infirmière qui s'occupe de toi ou à l'adulte qui t'accompagne qui le dira à l'infirmière. Elle pourra te donner des médicaments pour te sentir mieux.



QUESTIONNAIRE MÉDICAL



CE QUESTIONNAIRE PÉDIATRIQUE EST À REMPLIR PAR LE DÉTENTEUR DE L'AUTORITÉ PARENTALE AVANT LA CONSULTATION PRÉ-ANESTHÉSIQUE.

IDENTIFICATION

Nom : Prénom :

Date de naissance : / / Age :

Taille : cm Poids : kg

Poids de naissance : kg

Prématuré : Oui Non

Pathologies néonatales : Oui Non

Si oui, lesquelles ?

HISTORIQUE CHIRURGICAL

A-t-il eu des interventions chirurgicales ou examens sous anesthésie : Oui Non

Date	Opérations	Type d'anesthésie (générale, locorégionale, locale)

A-t-il eu des problèmes lors de ces anesthésies ? Oui Non

Si oui, lesquels (nausées, vomissements, saignements, autres) :

.....

.....

.....

.....

ETAT DE SANTÉ ET ANTÉCÉDENTS PERSONNELS

Est-il à jour dans ses vaccins ? Oui Non Ne sait pas

A-t-il eu une transfusion sanguine ? Oui Non Ne sait pas

Est-il malade en voiture ou bateau ? Oui Non Ne sait pas

Est-il porteur de malformation(s) (*cardiaque, rénale, autre*) ? Oui Non Ne sait pas

Si oui, lesquelles :

A-t-il une ou plusieurs maladies ? Oui Non Ne sait pas

Si oui, lesquelles :

Reçoit-t-il un traitement ? Oui Non Ne sait pas

Si oui, lesquels (joindre les ordonnances) :

MALADIES RESPIRATOIRES

Est-il sujet à des crises d'asthme ? Oui Non

Est-il sujet à des bronchiolites ? Oui Non

Présente-t-il des infections fréquentes (*angines, otites, rhino,...*) Oui Non

Le père ou la mère fument-ils ? Oui Non

Présente-t-il d'autres problèmes respiratoires ? Oui Non

Si oui, lesquels :

MALADIES NEUROLOGIQUES

Est-il sujet à des crises d'épilepsies et/ou convulsions ? Oui Non

Est-il sujet à des migraines et/ou maux de tête fréquents ? Oui Non

Est-il sujet à des crises ? Tétanie/spasmophilie Crises d'anxiété Nervosité Agitation

MALADIES HORMONALES, MÉTABOLIQUES ET DIGESTIVES

Présente-t-il des problèmes de diabète ? Oui Non

Si oui, depuis combien de temps :

A-t-il pris de l'hormone de croissance ? Oui Non

A-t-il souvent mal au ventre ? Oui Non

Est-il souvent sujet aux vomissements ? Oui Non

PROBLÈMES ALLERGIQUES

Est-il allergique ? Oui Non

Si oui, précisez à quoi (médicaments, antibiotiques, produits d'anesthésie, produit de contraste radiologie, latex, alimentation, autre) :

Types de réaction allergique : Urticaire Rhinite Oedème de Quincke

INFECTIONS

- A-t-il eu des maladies infectieuses majeures (*HIV, tuberculose...*) ? Oui Non
- A-t-il présenté une hépatite virale ? Oui Non

ÉTAT BUCCO-DENTAIRE

- A-t-il des dents qui bougent ? Oui Non

Si oui, lesquelles :

- A-t-il un appareil dentaire ? Oui Non

DANS VOTRE FAMILLE (PARENTS ET FRATRIE)

- Y-a-t-il des personnes allergiques ? Oui Non
- Y-a-t-il eu un accident ou un décès lors d'une anesthésie ? Oui Non
- Y-a-t-il des personnes atteintes de maladies neuromusculaires ? Oui Non
- Y-a-t-il des personnes atteintes de troubles de la coagulation ? Oui Non
- Y-a-t-il des décès d'origine cardiaque avant 50 ans ? Oui Non

QUESTIONS POUR LES ADOLESCENT(E)S UNIQUEMENT

- Fume-t-il ? Oui Non

Si oui, combien de cigarettes par jour :

Depuis combien de temps :

- Consomme-t-il du cannabis ou autre toxique ? Oui Non

- Prend-t-elle la pilule contraceptive ? Oui Non





INFORMATIONS SUR L'ANESTHÉSIE

Ce document, élaboré par la Société Française d'Anesthésie et de Réanimation (SFAR), est destiné à vous informer sur l'anesthésie. Nous vous demandons de le lire attentivement, afin de pouvoir donner votre accord à la procédure anesthésique qui vous sera proposée par le médecin anesthésiste réanimateur. Vous pourrez également poser à ce médecin des questions sur cette procédure. Pour les questions relatives à l'acte qui motive l'anesthésie, il appartient au spécialiste qui réalisera cet acte d'y répondre.

QU'EST-CE QUE L'ANESTHÉSIE ?

L'anesthésie est un ensemble de techniques qui permet la réalisation d'un acte chirurgical, obstétrical ou médical (endoscopie, radiologie...), en supprimant ou en atténuant la douleur pendant et après l'intervention dans des conditions optimales de sécurité.

Il existe deux grands types d'anesthésie : l'anesthésie générale et l'anesthésie locorégionale.

- **L'anesthésie générale** est un état comparable au sommeil, produit par l'injection de médicaments, et/ou par la respiration de vapeurs anesthésiques ;
- **L'anesthésie locorégionale** permet de n'endormir que la partie de votre corps sur laquelle se déroulera l'opération. Son principe est de bloquer les nerfs de cette région, en injectant à leur proximité un produit anesthésique local. Dans certains cas, il est possible de prolonger l'insensibilisation plusieurs jours après l'opération en injectant ce produit dans un cathéter placé à proximité des nerfs.

La rachianesthésie et l'anesthésie péridurale sont deux formes particulières d'anesthésie locorégionale, où le produit anesthésique est injecté à proximité des nerfs qui sortent de la moelle épinière. Une anesthésie générale peut être associée soit de principe, soit devenir nécessaire en cas d'insuffisance ou d'échec de l'anesthésie locorégionale.

Toute anesthésie, générale ou locorégionale, réalisée pour un acte non urgent, nécessite une consultation plusieurs jours à l'avance et une visite pré-anesthésique.

La consultation d'anesthésie est effectuée par un médecin anesthésiste-réanimateur. Au cours de cette consultation et de la visite pré-anesthésique, vous serez informé(e) des différentes techniques d'anesthésie possibles et adaptées à votre cas. Vous pourrez poser toutes les questions que vous souhaitez. À cette occasion, vous serez amené(e) à exprimer vos préférences.

Le choix du type d'anesthésie sera prévu en fonction de l'acte opératoire, de votre état de santé et du résultat des examens complémentaires éventuellement prescrits. Le médecin qui pratiquera l'anesthésie ne sera pas forcément celui que vous aurez vu en consultation. Il disposera de votre dossier médical et en cas de nécessité, pourra choisir de modifier la technique prévue.

COMMENT SEREZ-VOUS SURVEILLÉ PENDANT L'ANESTHÉSIE ET À VOTRE RÉVEIL ?

L'anesthésie, quel que soit son type, se déroule dans une salle équipée d'un matériel adéquat, adapté à votre cas et vérifié avant chaque utilisation.

En fin d'intervention, vous serez surveillé(e) de manière continue dans une salle de surveillance post-interventionnelle.

Durant l'anesthésie et votre passage en salle de surveillance post-interventionnelle, vous serez pris(e) en charge par une équipe de professionnels, placée sous la responsabilité médicale d'un médecin anesthésiste-réanimateur.

QUELS SONT LES RISQUES DE L'ANESTHÉSIE ?

Tout acte médical, même conduit avec compétence et dans le respect des données acquises de la science, comporte un risque. **Les conditions actuelles de surveillance de l'anesthésie et de la période de réveil, permettent de dépister rapidement la survenue d'anomalies et de les traiter.** Aussi, les complications graves de l'anesthésie, qu'elles soient cardiaques, respiratoires, neurologiques, allergiques ou infectieuses, sont devenues très rares. En dehors des complications graves, l'anesthésie et la chirurgie sont parfois suivies d'évènements désagréables.

QUELS SONT LES INCONVÉNIENTS ET LES RISQUES PROPRES À L'ANESTHÉSIE GÉNÉRALE ?

Des nausées et des vomissements peuvent survenir au réveil. Une rougeur douloureuse au niveau de la veine dans laquelle les produits ont été injectés peut s'observer.

L'introduction d'un tube dans la trachée (intubation) ou dans la gorge (masque laryngé) pour assurer la respiration pendant l'anesthésie peut provoquer des maux de gorge ou un enrouement après l'intervention. Des traumatismes dentaires sont également possibles. C'est pourquoi il est important de signaler toute prothèse ou toute fragilité dentaire particulière.

La position prolongée sur la table d'opération peut entraîner des compressions, notamment de certains nerfs, ce qui peut provoquer un engourdissement ou, exceptionnellement, la paralysie d'un bras ou d'une jambe.

Après l'anesthésie générale, des souvenirs de la période opératoire peuvent subsister. Des troubles de la mémoire ou une baisse des facultés de concentration peuvent survenir dans les heures qui suivent l'anesthésie.

Tous les symptômes précédemment cités sont habituellement passagers et leur persistance doit vous inciter à consulter.

Les accidents liés au passage de vomissements dans les poumons sont très rares si les consignes de jeûne sont bien respectées. Des complications imprévisibles comportant un risque vital comme une allergie grave, un arrêt cardiaque, une asphyxie, sont extrêmement rares.

QUELS SONT LES INCONVÉNIENTS ET LES RISQUES PROPRES AUX ANESTHÉSIES LOCORÉGIONALES?

Toute anesthésie locorégionale peut s'avérer incomplète et nécessiter un complément d'anesthésie, voire une anesthésie générale. Cela justifie les mêmes consignes de jeûne que pour une anesthésie générale.

Il existe des risques spécifiques à l'anesthésie péri-médullaire (rachianesthésie, anesthésie péridurale) :

- une répétition de la ponction peut être nécessaire en cas de difficulté,
- une difficulté à uriner peut nécessiter la pose temporaire d'une sonde urinaire,
- des maux de tête peuvent survenir et nécessiter parfois un repos de plusieurs jours et/ou un traitement spécifique,
- très rarement, on peut observer une baisse passagère de l'audition ou un trouble de la vision,
- des douleurs au niveau du point de ponction, dans le dos, sont également possibles.

Il existe des risques spécifiques aux autres anesthésies locorégionales. Ainsi, au cours de l'anesthésie de l'oeil, des complications, telles une diplopie (le fait de voir double) ou plus rarement une plaie oculaire, peuvent survenir. Des séquelles, passagères ou définitives, telles une baisse ou une perte de la vision, peuvent en résulter. Au cours de certaines anesthésies du membre supérieur ou du thorax, des complications respiratoires sont possibles.

En fonction des médicaments associés, des nausées, des vomissements, des démangeaisons, des troubles passagers de la mémoire ou une baisse des facultés de concentration peuvent survenir dans les heures suivant l'anesthésie.

Toutes les techniques d'anesthésie locorégionale peuvent donner lieu à des complications graves mais rares : paralysie et/ou insensibilité plus ou moins étendue, temporaire ou permanente, accident cardiovasculaire, convulsions, blessure d'un organe proche.

Les complications graves liées à l'anesthésie générale ou à l'anesthésie locorégionale ne sont pas les mêmes, mais au final, aucune technique ne paraît plus risquée qu'une autre. Chacune de ces techniques a des avantages et des inconvénients spécifiques.

AUTRES CONSIGNES ET RECOMMANDATIONS

LE JEUNE PRE-OPERATOIRE

- La prise de liquide clair peut être autorisée jusqu'à 2 heures avant une anesthésie sauf exception (vous conformer aux recommandations de votre anesthésiste).
Les liquides clairs comportent : le café, le thé, les jus de fruits sans pulpe et les boissons sucrées non gazeuses. Ceci exclut le lait et tout liquide contenant des graisses ou de l'alcool.
- Le délai entre la dernière prise alimentaire et l'anesthésie doit être au moins égal à 6 heures.

INFORMATION CONCERNANT LA TRANSFUSION

S'il existe une probabilité que vous soyez transfusé(e) pendant votre intervention, vous recevrez une information spécifique sur les techniques et le risque transfusionnel.

INFORMATION FACE À LA DOULEUR APRÈS CHIRURGIE

Votre douleur doit être évaluée de façon régulière. N'hésitez pas à dialoguer avec l'équipe soignante.

Comment soulager votre douleur ?

L'équipe soignante est là pour vous aider.

Prévenez l'infirmière même la nuit, si vous n'êtes pas suffisamment soulagé(e) ou pas assez longtemps.

Votre participation est importante. Plus vous participez à la connaissance de votre douleur et à son évaluation avec le personnel soignant, plus vous aurez de chances d'être soulagé(e) efficacement.

La douleur est évaluée à l'aide d'une échelle d'évaluation validée et adaptée.

Les médicaments antalgiques

Ces médicaments n'entraînent pas toujours une absence immédiate et totale de douleur. Ils sont prescrits en fonction de l'intensité de votre douleur.

La morphine est un antalgique puissant. C'est un médicament qui n'induit pas de dépendance dans la douleur aiguë.

Les anesthésies locorégionales participent efficacement à la prise en charge de la douleur post-opératoire.

1. N'hésitez pas, avant l'opération, à poser aux médecins toutes les questions qui vous préoccupent,
2. Ne dissimulez pas votre douleur aux personnes chargées de vous soigner,
3. Aidez les personnes qui vous soignent à en évaluer l'intensité de votre douleur en répondant précisément aux questions qui vous sont posées,
4. Interrogez régulièrement les personnes qui s'occupent de vous si le traitement que l'on vous administre ne vous soulage pas suffisamment.

REGLES D'HYGIENE AVANT TOUT ACTE CHIRURGICAL, EXAMEN AU BLOC OPERATOIRE OU EXAMEN ENDOSCOPIQUE

Votre intervention ou votre examen sera réalisé dans un bloc opératoire, en service d'endoscopie ou dans une salle de radiologie interventionnelle. Ce sont des lieux où le nombre de microbes est réduit au minimum.

Le corps humain est recouvert de nombreux microbes non dangereux dans la vie quotidienne mais qui peuvent le devenir lors d'un acte chirurgical ou d'un examen. C'est pourquoi, il faut prendre un certain nombre de précautions :

- Oter tous les bijoux (boucles d'oreilles, alliance, montre, piercing),
- Enlever le vernis à ongle (mains et pieds), les faux-ongles et couper les ongles courts,
- La veille au soir : prendre une douche juste avant le coucher. Insister sur les cheveux, le visage, le nez, les aisselles, le nombril, les parties anales et génitales, les pieds. Ne pas oublier de dépiler les zones indiquées par le chirurgien (cf illustration page 7 de ce livret).

Le jour de l'intervention

- Prendre à nouveau une douche et mettre la chemise « opéré »,
- Se brosser les dents sans avaler l'eau,
- Si vous êtes porteur d'un appareil dentaire, auditif ou autre, le ranger dans le boîtier prévu à cet effet,
- Ne pas se maquiller ni mettre de bijoux.

N'oubliez pas, il est très important de respecter les consignes données par l'infirmière.

Ce document a pour objet de vous informer sur l'anesthésie. Il nous renseigne sur votre état de santé et nous permet de vous dispenser les meilleurs soins. Après avoir complété ce questionnaire, vous avez, le cas échéant, sollicité des explications complémentaires et votre signature au bas du consentement à l'anesthésie atteste que vous avez parfaitement compris les questions qui vous ont été posées et que vous acceptez la procédure qui vous a été proposée.

COMMUNICATION DES INFOS MÉDICALES

DÉTENTEUR DE L'AUTORITÉ PARENTALE

- Autorité conjointe aux deux parents
- Autorité monoparentale (un seul parent déclarant ou jugement prononcé)
- Autre personne détenteur de l'autorité parentale (tutelle, ...)

Parent 1 | Détenteur autorité parentale

Nom : Prénom :

Lien de parenté : Tél :

Parent 2 | Détenteur autorité parentale

Nom : Prénom :

Lien de parenté : Tél :

PERSONNE À PRÉVENIR

Loi du 4 mars 2002 relative aux droits des patients à la qualité du système de santé.

J'autorise l'Hôpital Européen à contacter, en cas de nécessité, la ou les personne(s) ci-après désignée(s) :

Nom : Prénom :

Lien de parenté :

Tél domicile : Tél portable :

MÉDECIN TRAITANT

Nom : Prénom :

Adresse :

Tél :

- J'autorise l'établissement à lui communiquer le dossier médical de mon enfant
- Je n'autorise pas l'établissement à lui communiquer le dossier médical de mon enfant. Cette disposition s'applique à vous si vous êtes mineur non émancipé.

Je soussigné(e), certifie exactes et conformes à ma volonté les instructions écrites ci-dessus.

Fait à Marseille, le / /

Signature :

NOTES PERSONNELLES

A series of horizontal dotted lines for taking notes.

VENIR À l'Hôpital Européen

Situé au cœur du quartier Euroméditerranée, l'Hôpital Européen bénéficie d'une excellente desserte en transports en commun, permettant de rejoindre facilement l'établissement depuis l'ensemble de la ville.

Pour les personnes se déplaçant en véhicule, l'hôpital est facilement accessible depuis les principaux axes autoroutiers. Un parking public payant est également disponible.

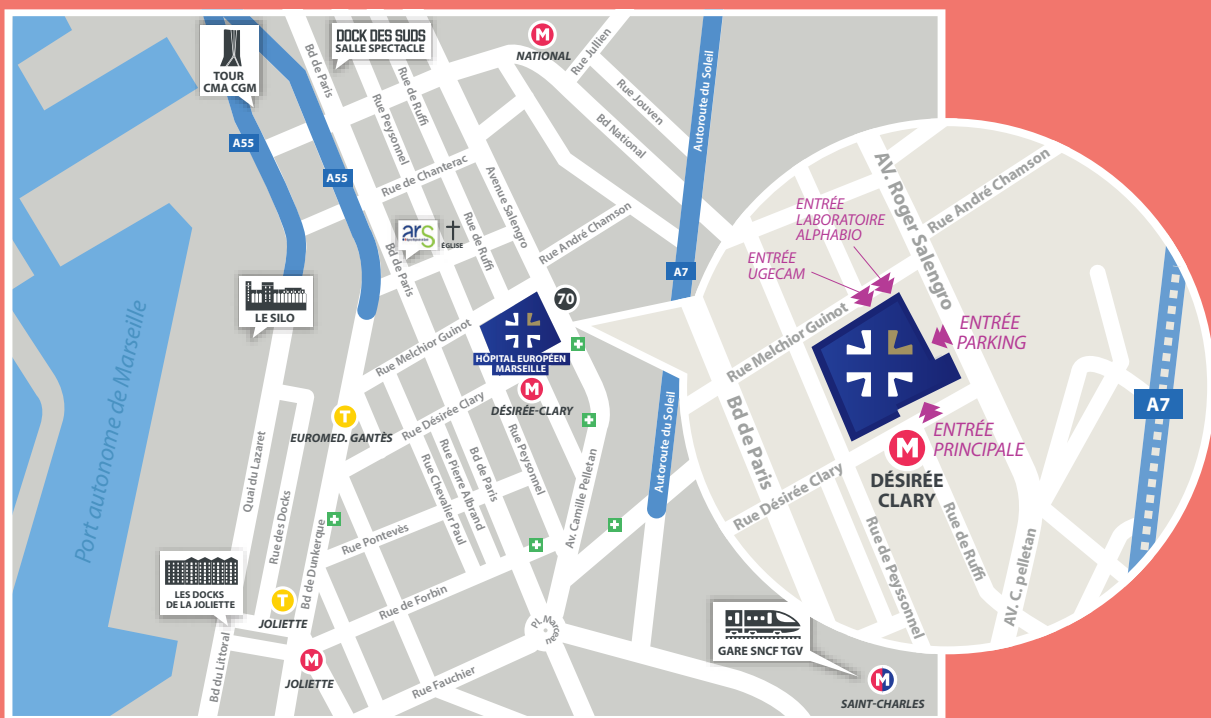
MÉTRO Ligne 2 - Sortir Désirée Clary
à 30 mètres de l'entrée principale

PARKING PUBLIC PAYANT de 635 places

TRAMWAY Ligne 2 - Station Euroméditerranée /
Gantès relie l'hôpital depuis la gare de la Blancarde

ACCÈS IMMÉDIAT aux autoroutes A55, A7,
Tunnel Prado Carénage pour rejoindre l'A50

Bus N°70 Arrêt Hôpital Européen / Paris-Clary



Les numéros utiles

Accueil standard : 04 13 427 000

Prendre rendez-vous : 04 13 427 427

Préadmission : 04 13 427 490 ou 491 ou 492

Equipe infirmière : 04 13 427 996 ou 990 ou 997 ou 989

Consultations Anesthésie : 04 13 427 243

Urgences / SOS MAIN : 04 13 427 264



HÔPITAL EUROPÉEN MARSEILLE

6 rue Désirée Clary
13331 MARSEILLE Cedex 03